

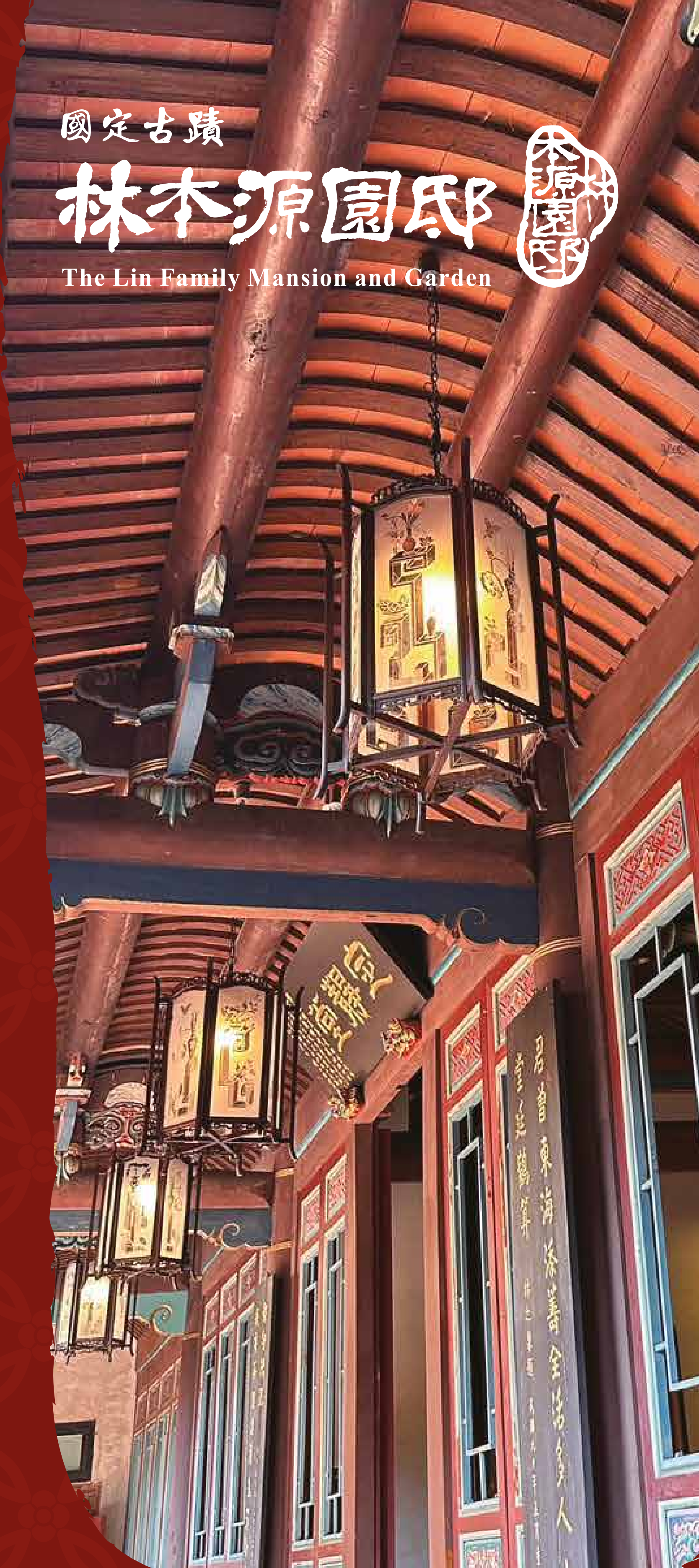


國定古蹟

林本源園邸



The Lin Family Mansion and Garden



簡介

林本源園邸佔地約6054坪，林家於清咸豐三年(西元1853年)建三落大厝之後即醞釀興築園林，陸續完成書屋及方鑑齋等建築。至光緒十四年(西元1888年)，由林維源投下鉅金全面修葺，將各園景串連起來，形成一座有體系的園林，光緒十九年(西元1893年)始告全部落成。

導覽服務

■ 每日於上午10:00起，至下午15:00，安排定時免費導覽服務，每時段參加人數以15人為上限。

■ 花園導覽時段:10:00、11:00、14:00、15:00
假日增加場次:14:30

註:本時段導覽自由參加，請依園區廣播至集合處集合。

■ 上午9:00至下午17:00

■ 例假日照常開放。每月第一週的星期一休園，除夕、大年初一不開放。

交通資訊



① 北門街站：公車264、307、310、701、702、786、793、810、857

② 板橋戶政事務所站：公車857(淡海-板橋)、786(公西-板橋)。

③ 林家花園站：公車264、701、702、793

④ 捷運：板南線府中站1號出口，沿府中路前行約200公尺，右轉文昌街，走到底即達本園，步行約15分鐘。

⑤ 火車、高鐵：板橋車站下，走至公車站轉乘307公車，或步行約20分鐘。

③ 土城出口匝道接台65線→縣民大道→左轉南雅南路→接館前西路→接府中路→接西門街即到達

① 五股交流道下→接二省道→右轉思源路→上大漢橋→右轉文化路→右轉民權路→左轉公館路→接西門街即到達

新北市政府文化局林本源園邸

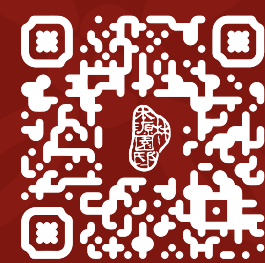
New Taipei City The Lin Family Mansion and Garden

220050 新北市板橋區西門街9號

No.9, Ximen St., Banqiao Dist., New Taipei City 220050, Taiwan (R.O.C.)

TEL: (02) 2965-3061~3

FAX: (02) 2967-5264



林園官網



臉書粉專



新北市政府
New Taipei City Government


廣告



林本源園邸導覽地圖

-  服務臺
-  洗手間
-  哺乳室
-  AED
-  飲水機
-  景點印章



 影片放映
 影片：林園簡介
 片長：11分鐘
 語言：中、英、日、韓、客、台語
 放映地點：觀稼樓

1. 三落大厝 (私人宅邸)

三落大厝的格局宏偉而嚴謹，建材考究，不論石雕、木雕、磚雕或是泥塑、彩繪、剪黏，工藝精緻，裝飾技巧至為豐富，它是臺灣清代古宅之典範佳例。園邸分成兩大部分，其中的「邸」，就是林家的祖厝「三落大厝」，是由林家所管理，作為祭祖用途。



2. 汲古書屋

早在咸豐年間，林國華與林國芳兄弟即建造汲古書屋於三落大厝之後院。汲古書屋為藏書之所，屋前有四柱軒亭及土臺，屋後隔著一座屏山與方鑑齋為鄰，具防火災之作用。



3. 方鑑齋

方鑑齋為昔日讀書之所，平時亦是騷人墨客吟詠唱和之處。前有一方形水池，水面如鏡，故稱為「方鑑」。池之四邊各有建築，包括戲亭、看臺、遊廊及假山小橋，依遊廊前行可至來青閣。廊牆上刻有名人書法，惜年久剝落，可辨者很有限。



4. 來青閣

來青閣為全園最高、最華麗的建築，閣前有戲亭，額題日「開軒一笑」。來青閣結構精巧，為二層閣，昔日貴賓下榻之所。登樓四望，青山綠野盡入眼底，故名。



5. 香玉移

「移」是一種閣樓邊的小屋。香玉移左右有迴廊銜接來青閣、定靜堂及月波水榭，是一個中繼性質的景點，它的主景並非建築本身，而是前方的花園，為園中觀賞奇花異卉的地方。



6. 月波水榭

月波水榭係座落於水池中之方勝形建築，有橋可通，其旁岸邊有一假山，山有洞題日「拾級」，拾級而上可登屋頂平臺。



7. 定靜堂

定靜堂為園中佔地面積最大的四合院建築，取自《大學篇》「定而後能靜」而命名，昔日為林家招待賓客舉行盛大宴會之所。內部多不隔間，全為開敞式廊廳。中庭設有穿心廊，空間高敞，具氣宇軒昂之勢。



8. 觀稼樓

觀稼樓為樓閣建築，形體小於來青閣，故被稱為小樓。以登樓可以遠眺附近農田莊稼，盡收阡陌相連之景而得名，另一涵義為體恤農忙之苦。樓前有書卷雲牆及一對八角門，樓後有軒亭，左右各有小院，頗為精緻。



9. 榕蔭大池

榕蔭大池有巨榕垂蔭，故稱為「榕蔭大池」，池中有小島，以拱形石橋連接之。島上有方亭，昔時題額日「雲錦涼」，意為匯聚之水面。池北分布著開屏成列之假山群，並置釣臺、方亭、疊形亭及敬字亭點綴其間。

